

CENTRO STUDI CISL VICENZA

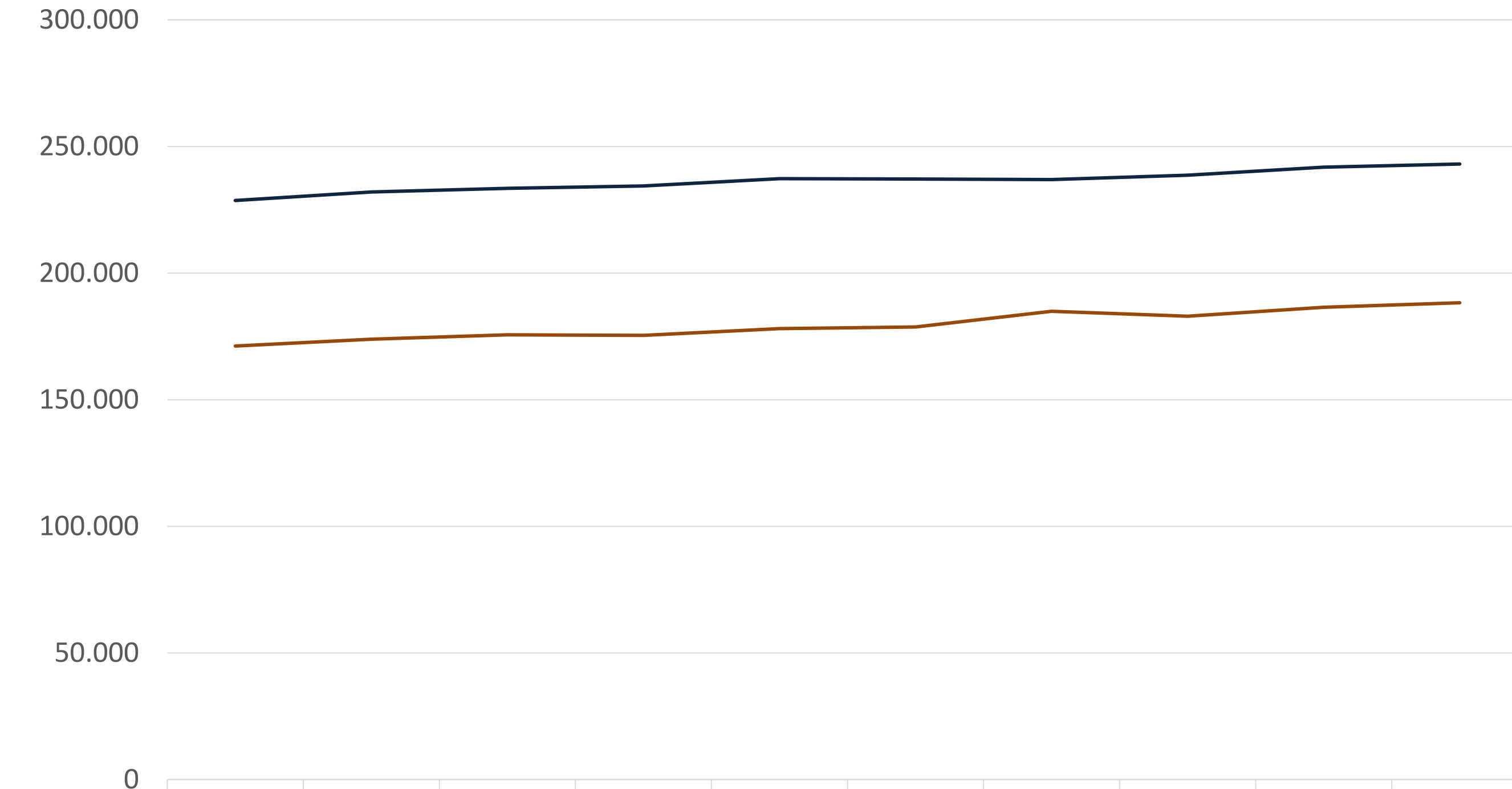
MARZO 2025

L'occupazione e il gender gap in Veneto e a Vicenza

Dati elaborati dal Centro Studi CISL Vicenza
Francesco Peron & Stefano Dal Pra Caputo



Occupati/e dipendenti e indipendenti per genere – Provincia di Vicenza - 2014/2023

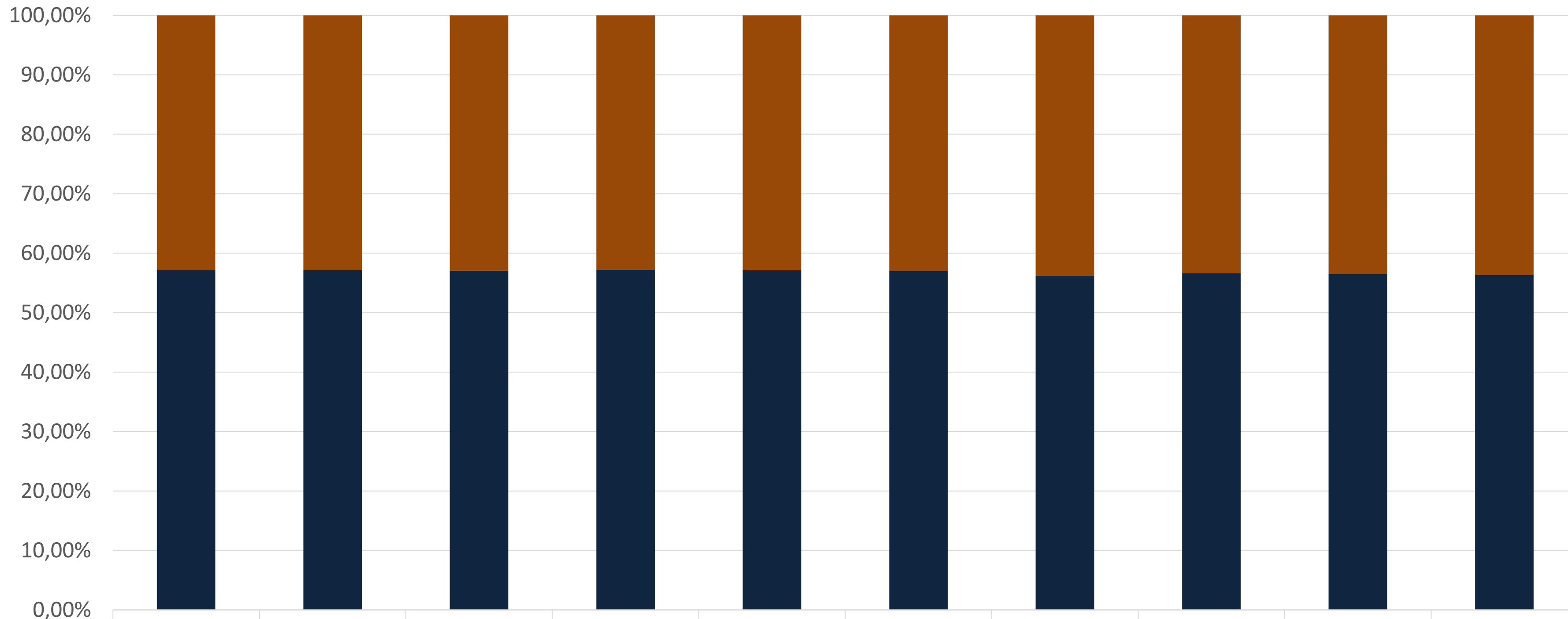


Il dato delle occupate è pari a 188.281 unità nel 2023 in Provincia di Vicenza.

L'aumento dell'occupazione c'è stato ma il divario uomo-donna nel 2023 rimane elevato: 54.786 unità.

	2014	2015	2016	2017	2018	2019	2020	2021	2022	2023
— Maschi	228.666	232.008	233.436	234.371	237.291	237.144	236.896	238.654	241.859	243.067
— Femmine	171.192	173.898	175.600	175.375	178.053	178.725	184.916	182.934	186.497	188.281

% Occupati/e dipendenti e indipendenti per genere – Provincia di Vicenza - 2014/2023



	2014	2015	2016	2017	2018	2019	2020	2021	2022	2023
Femmine	42,81%	42,84%	42,93%	42,80%	42,87%	42,98%	43,84%	43,39%	43,54%	43,65%
Maschi	57,19%	57,16%	57,07%	57,20%	57,13%	57,02%	56,16%	56,61%	56,46%	56,35%

Confronto 2014 e 2023 dati INPS per genere – Provincia di Vicenza

	2014			2023		
Sesso	Lavoratori	Settimane	Redditi da lavoro	Lavoratori	Settimane	Redditi da lavoro
Maschi	228.666	10.522.758	6.294.095.256	243.067	11.274.109	7.773.269.681
Femmine	171.192	7.490.038	3.096.806.492	188.281	8.312.356	4.048.499.780
Totale	399.858	18.012.796	9.390.901.748	431.348	19.586.465	11.821.769.461

Reddito medio per genere nel 2014 e nel 2023 in Provincia di Vicenza

Sesso	2014	2023	2023-2014
Maschi	27.525,28 €	31.979,95 €	4.454,67 €
Femmine	18.089,67 €	21.502,43 €	3.412,76 €

Il reddito medio di una donna nel 2023 è pari a 21.502€ mentre quello di un uomo è di 31.979.

A influenzare in particolare sono le tipologie di contratto (full-time/part-time) e le qualifiche.

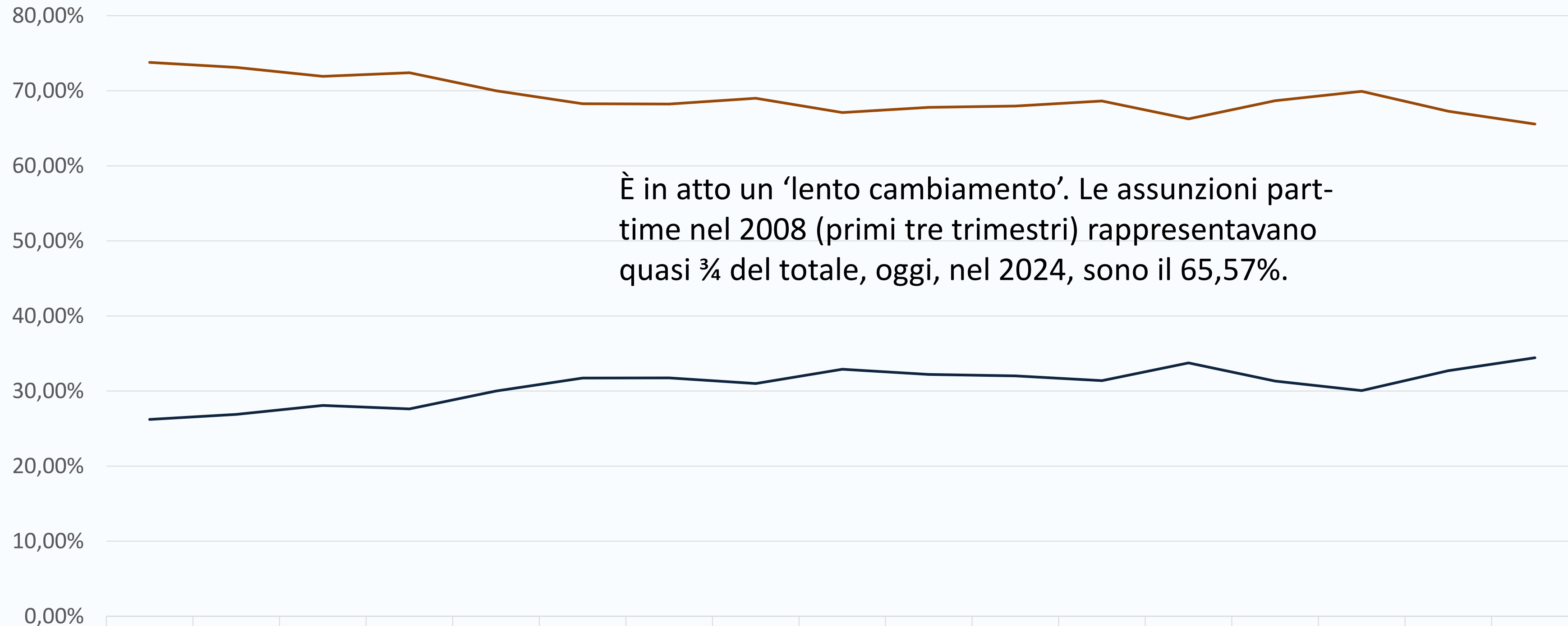
Assunzioni per tipologia di contratto – Dati dal primo al terzo trimestre del 2024

Tipologia contratto	Totale	Donne	% Donne	Uomini	% Uomini
Part time	28.620	18.765	65,57%	9.855	34,43%
Full time	57.955	21.865	37,73%	36.090	62,27%
Non definito	30	25	///	0	///
N.d.	165	30	///	135	///

Nei primi tre trimestri del 2024 le assunzioni part-time sono 2/3 donne e 1/3 uomini.

Viceversa il full-time è per il 62,3% maschile e 37,3% femminile.

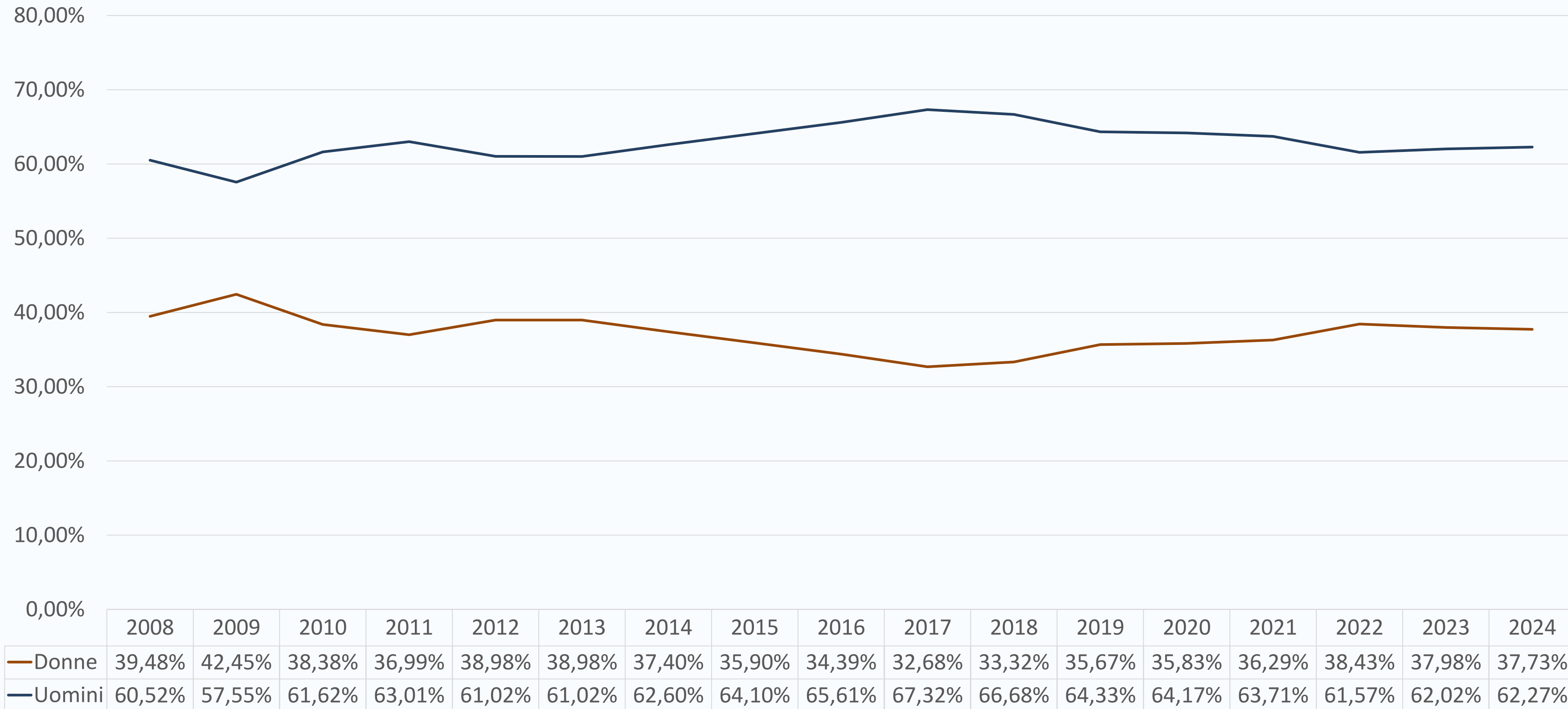
Assunzioni in Provincia di Vicenza part-time – 2008/2024* Dati dal I al III trimestre



È in atto un 'lento cambiamento'. Le assunzioni part-time nel 2008 (primi tre trimestri) rappresentavano quasi $\frac{3}{4}$ del totale, oggi, nel 2024, sono il 65,57%.

	2008	2009	2010	2011	2012	2013	2014	2015	2016	2017	2018	2019	2020	2021	2022	2023	2024
— Donne	73,78%	73,12%	71,91%	72,40%	69,99%	68,27%	68,23%	69,00%	67,09%	67,80%	67,97%	68,63%	66,26%	68,67%	69,92%	67,27%	65,57%
— Uomini	26,22%	26,88%	28,09%	27,63%	30,01%	31,73%	31,75%	31,00%	32,91%	32,20%	32,03%	31,39%	33,74%	31,33%	30,06%	32,72%	34,43%

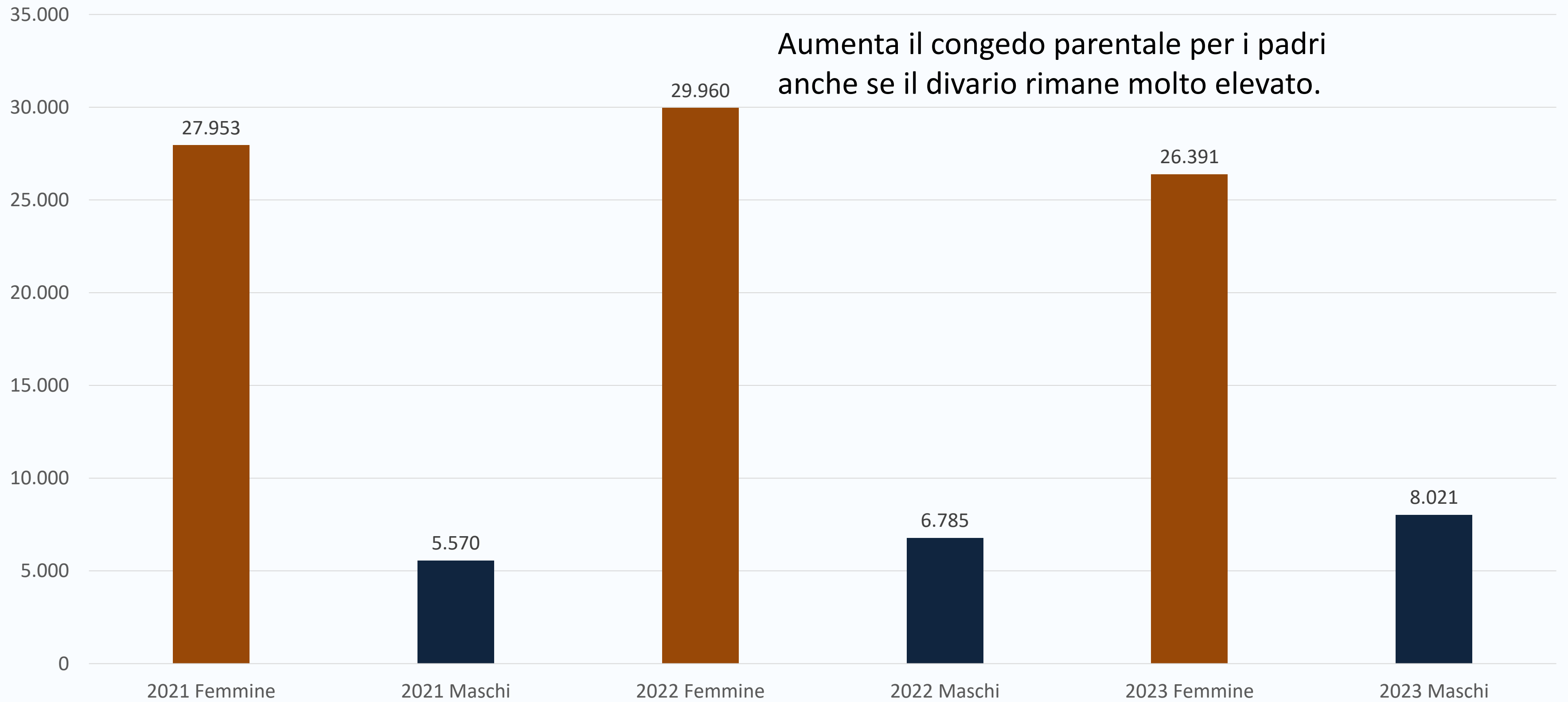
Assunzioni in Provincia di Vicenza full-time – 2008/2024* Dati dal I al III trimestre



Assunzioni per qualifica – Dati dal primo al terzo trimestre del 2024

Tipologia	Donne	Uomini	% donne sul totale
Assunzioni totali 2024 dal I al III trimestre	40.690	46.080	46,89%
Dirigenti	45	205	18,00%
Professioni intellettuali	8.180	3.655	69,12%
Professioni tecniche	3.160	3.970	44,32%
Impiegati	5.845	3.590	61,95%
Professioni qualificate dei servizi	10.060	5.725	63,73%
Operai specializzati	2.765	9.950	21,75%
Conduttori e operai semi-spec.	3.170	8.390	27,42%
Professioni non qualificate	7.465	10.600	41,32%

Congedi parentali per genere dal 2021 al 2023 in Veneto – Numero beneficiari



CENTRO STUDI CISL VICENZA

MARZO 2025

L'occupazione e il gender gap in Veneto e a Vicenza

Dati elaborati dal Centro Studi CISL Vicenza
Francesco Peron & Stefano Dal Pra Caputo

