

CENTRO STUDI CISL VICENZA

APRILE 2023

La percezione dei lavoratori su lavoro e stranieri

Dati elaborati dal Centro Studi CISL Vicenza
Francesco Peron & Stefano Dal Pra Caputo



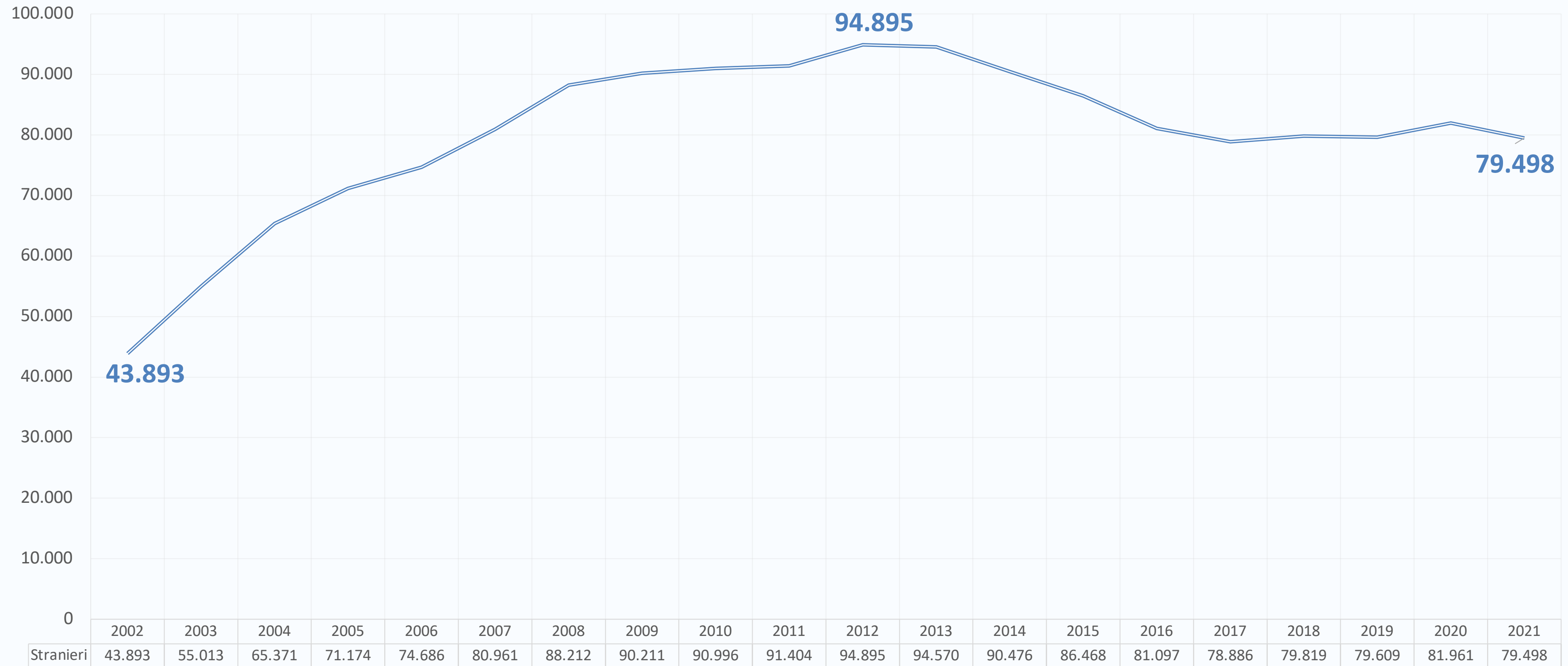


DEMOGRAFIA

QUANTI SONO GLI STRANIERI IN PROVINCIA DI VICENZA?

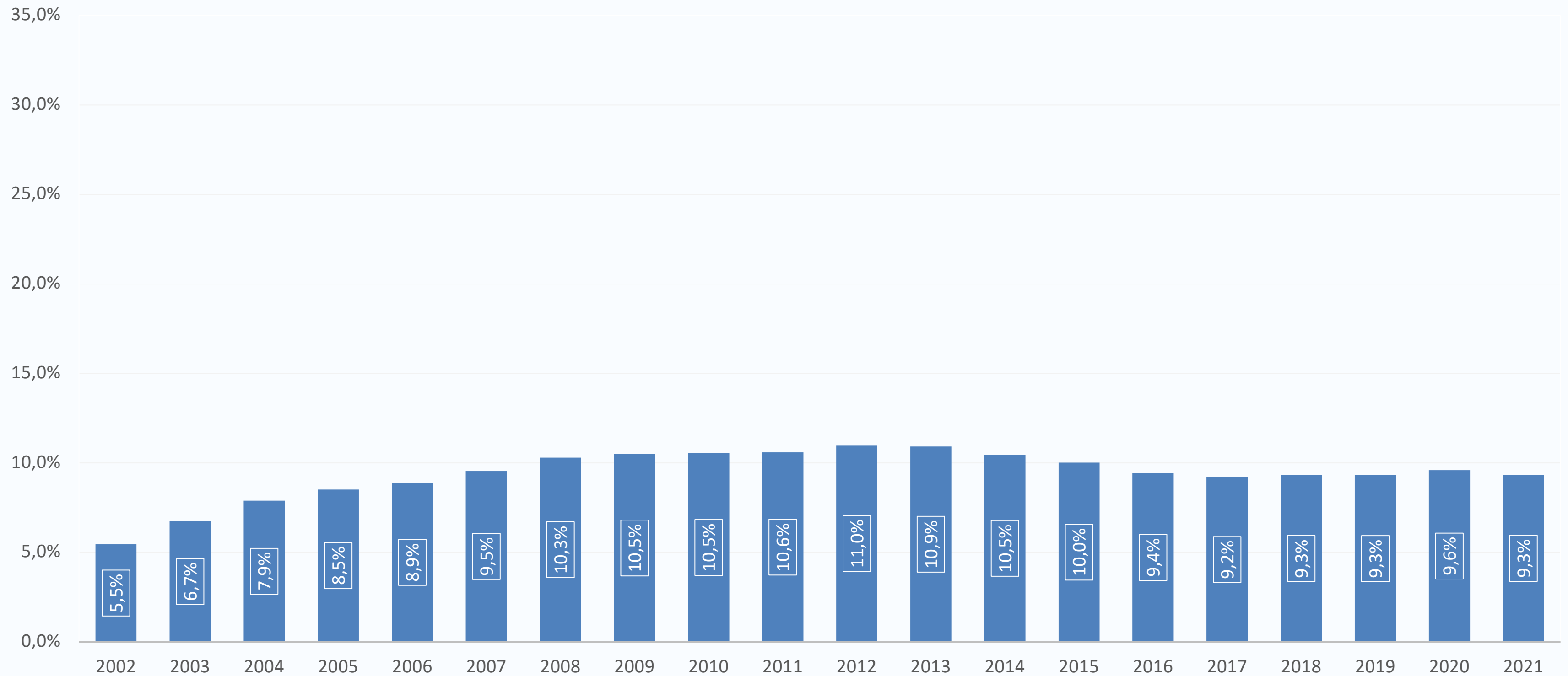
Serie storica del numero di residenti stranieri in Provincia

(Anni da 2002 a 2021 – Provincia di Vicenza)



Serie storica del **peso % di residenti stranieri sul totale residenti**

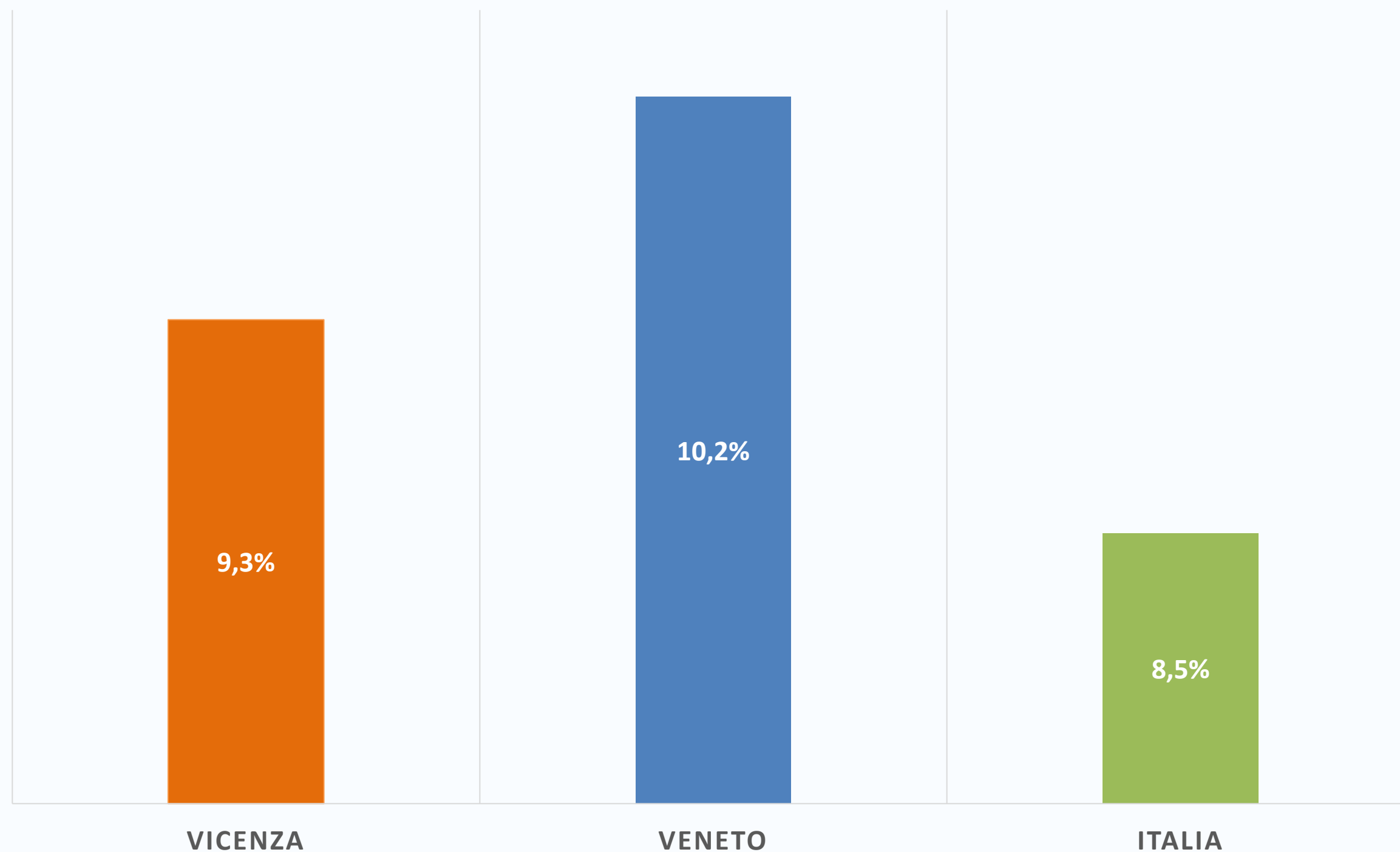
(Anni da 2002 a 2021 – Provincia di Vicenza)



Confronto del peso % di residenti stranieri sul totale residenti

(Anno 2021 – Italia / Veneto / Provincia di Vicenza)

PESO %

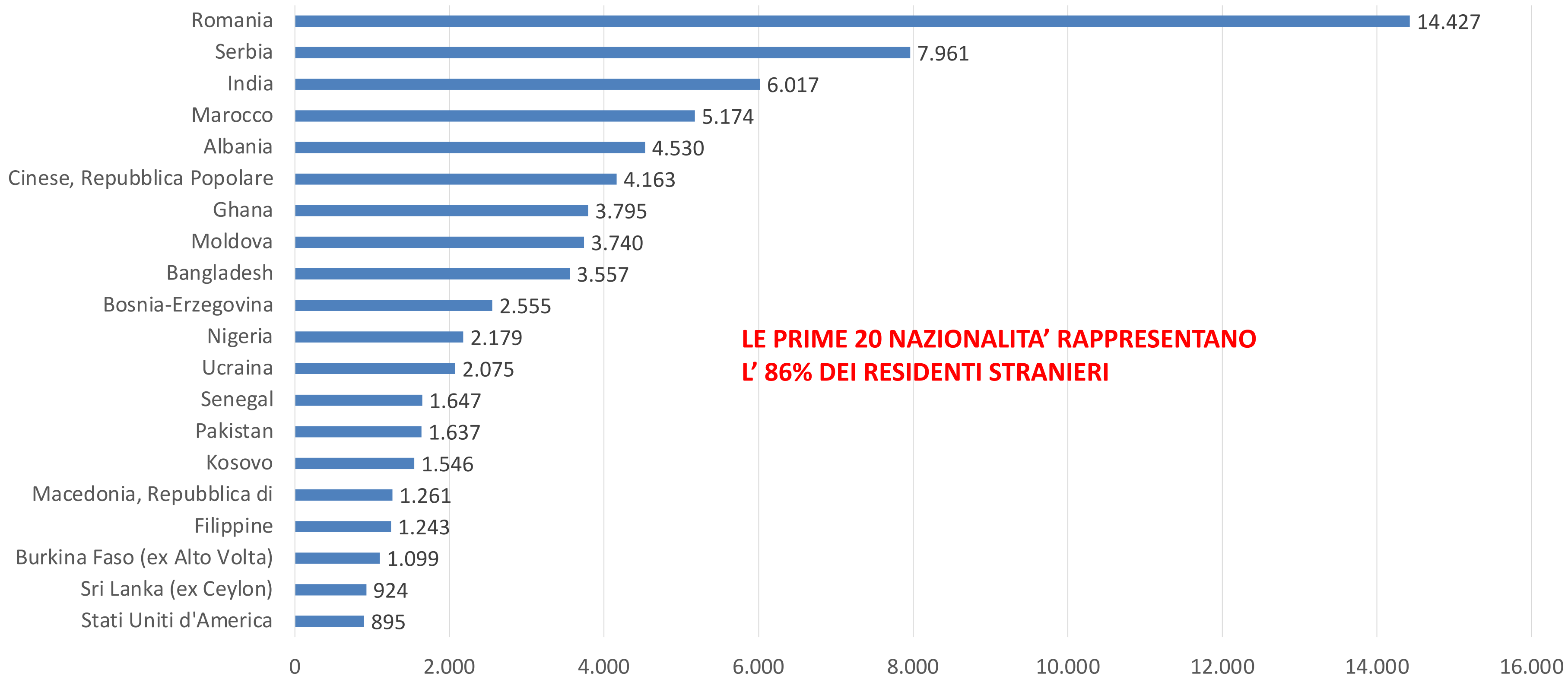


Il 16,1% dei residenti stranieri in Veneto è a Vicenza.

L'1,6% a livello nazionale.

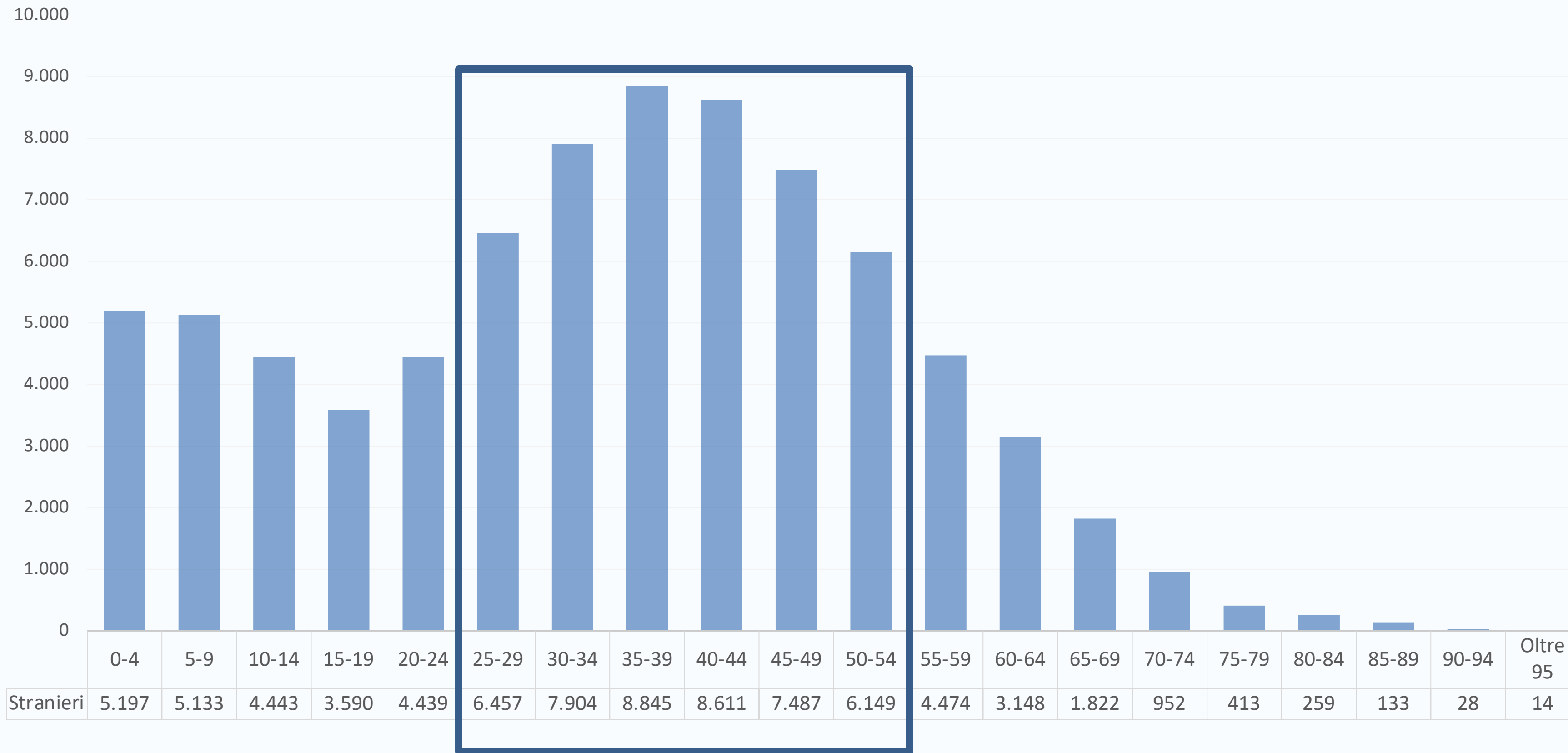
Prime 20 nazionalità dei residenti stranieri

(Anno 2020 – Provincia di Vicenza)

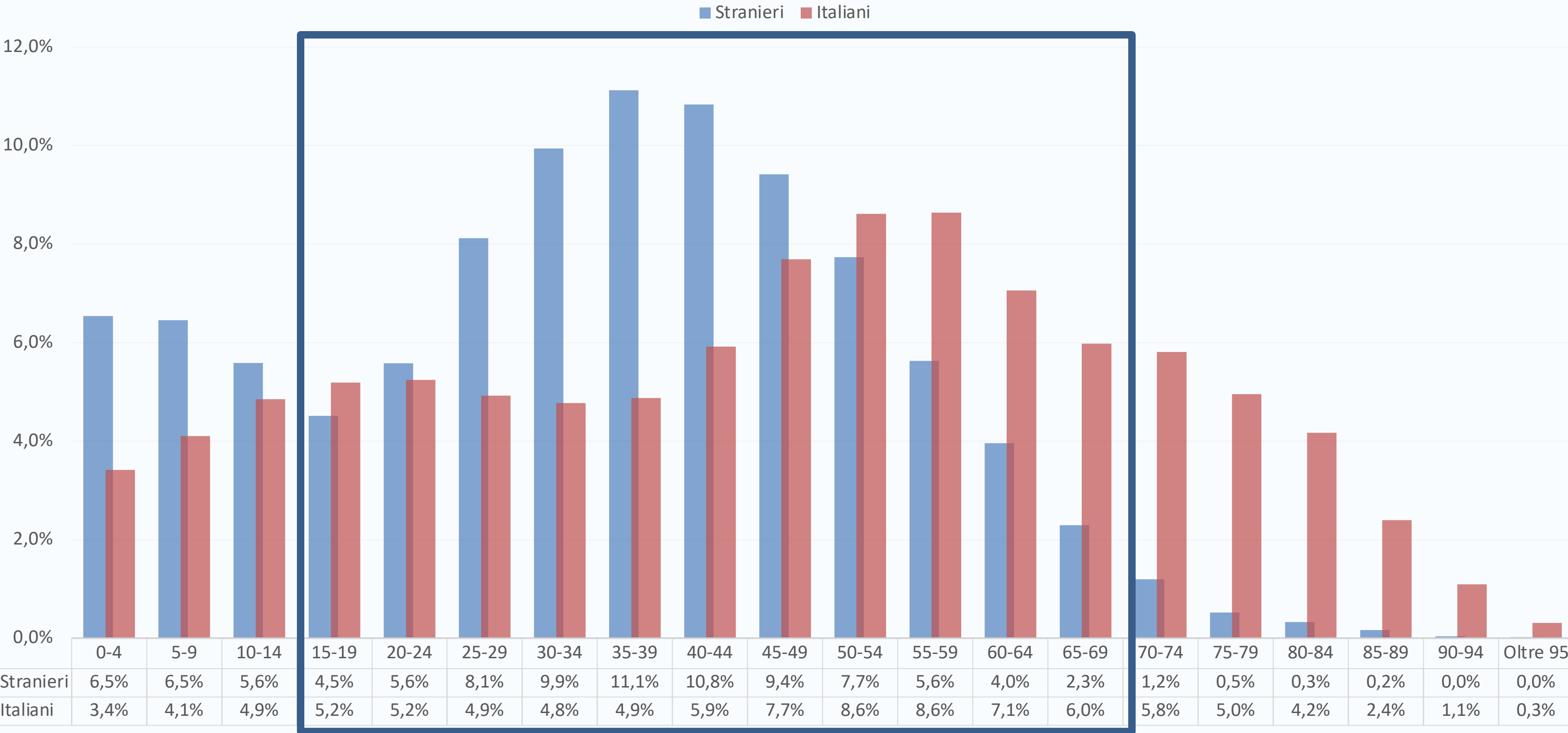


Distribuzione della popolazione straniera per fasce di età

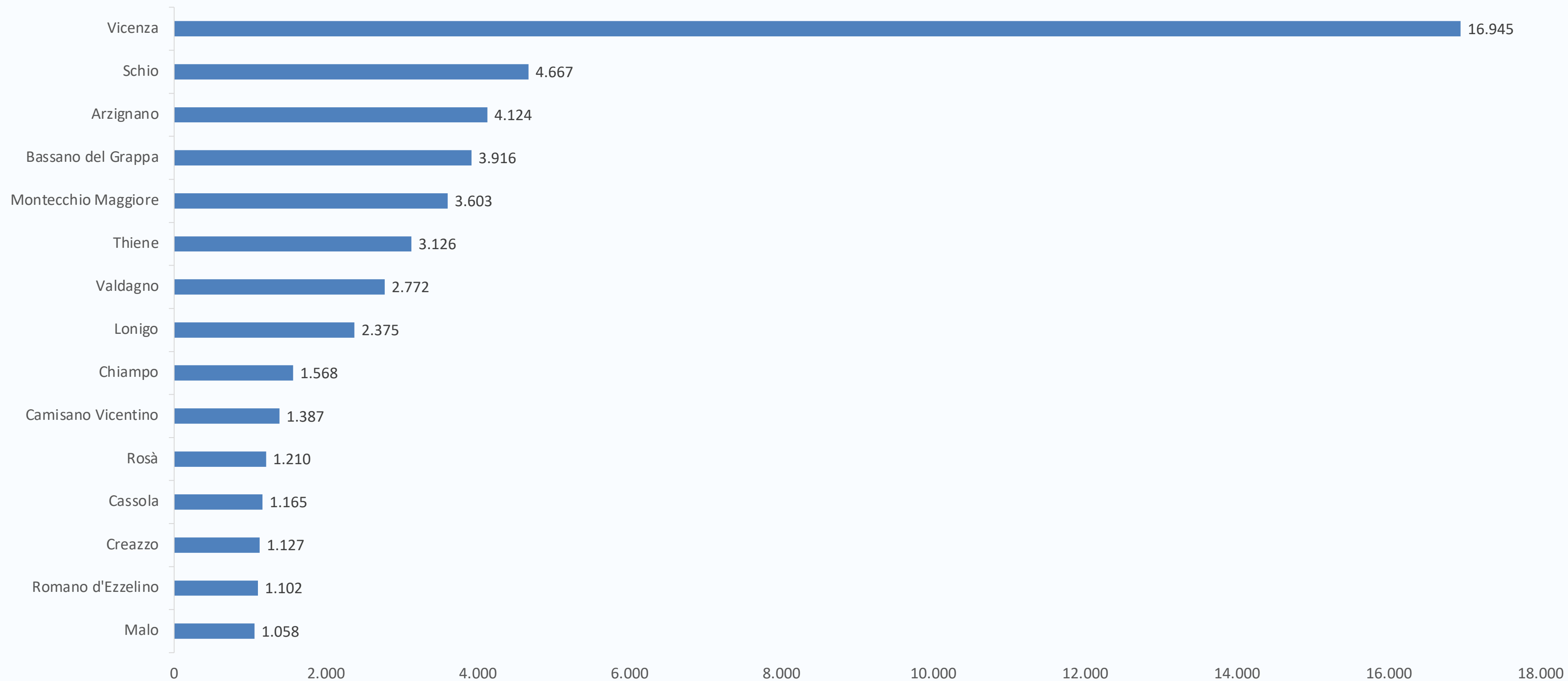
(Anno 2021 – Provincia di Vicenza)



Confronto della distribuzione percentuale della popolazione italiana e straniera per fasce di età (Anno 2021 – Provincia di Vicenza)

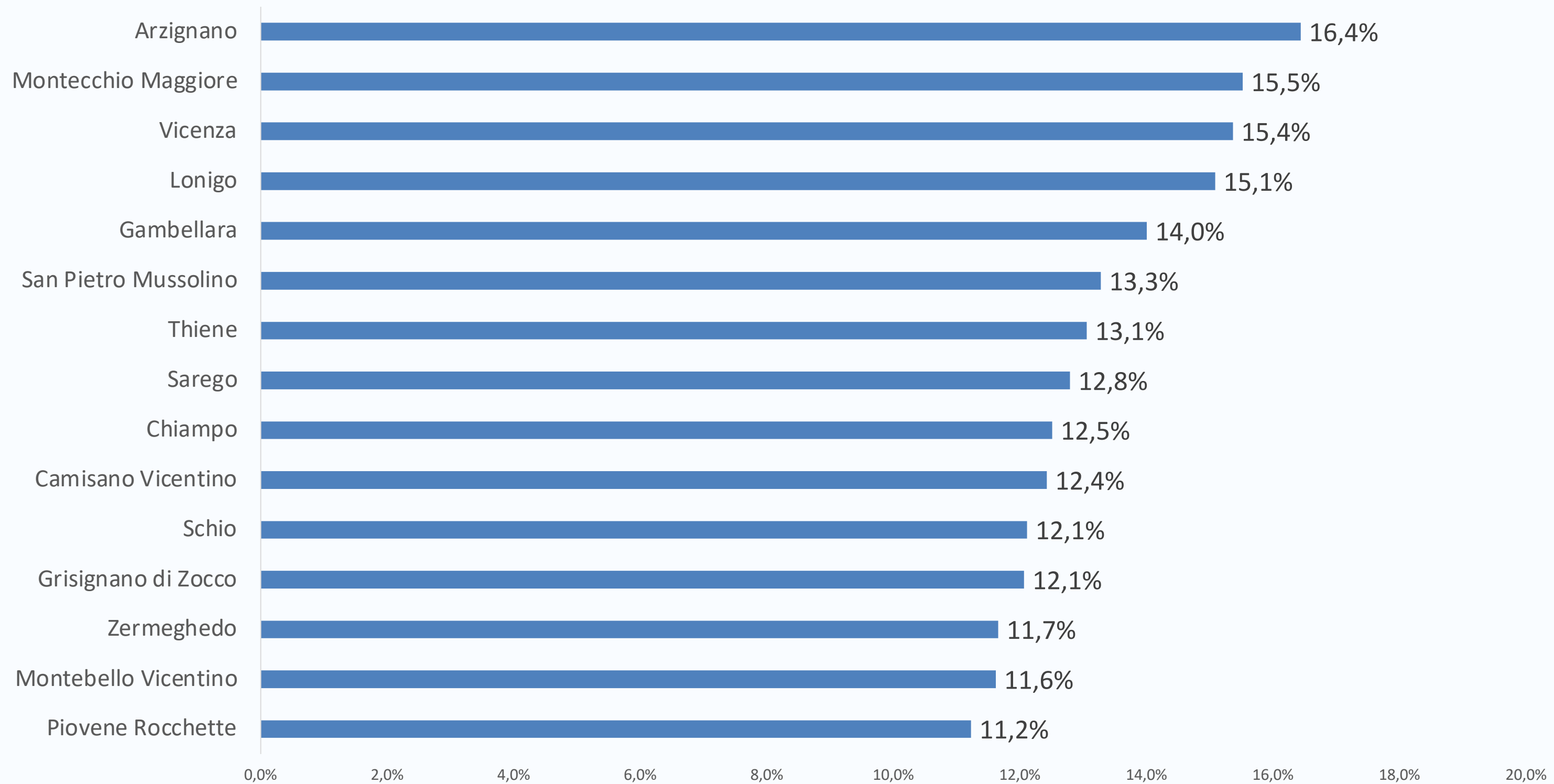


Primi 10 Comuni per numero di residenti stranieri (Anno 2021 – Provincia di Vicenza)



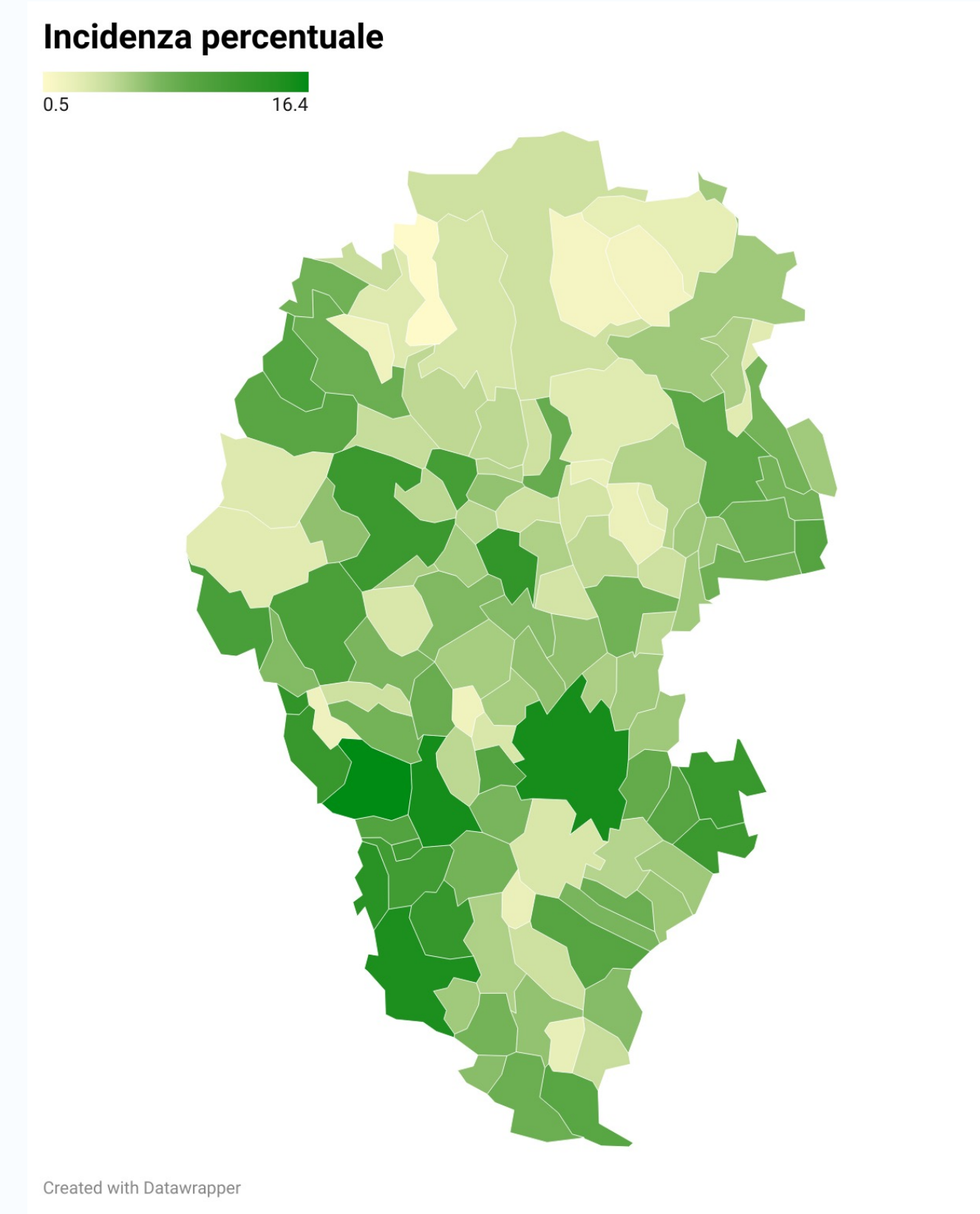
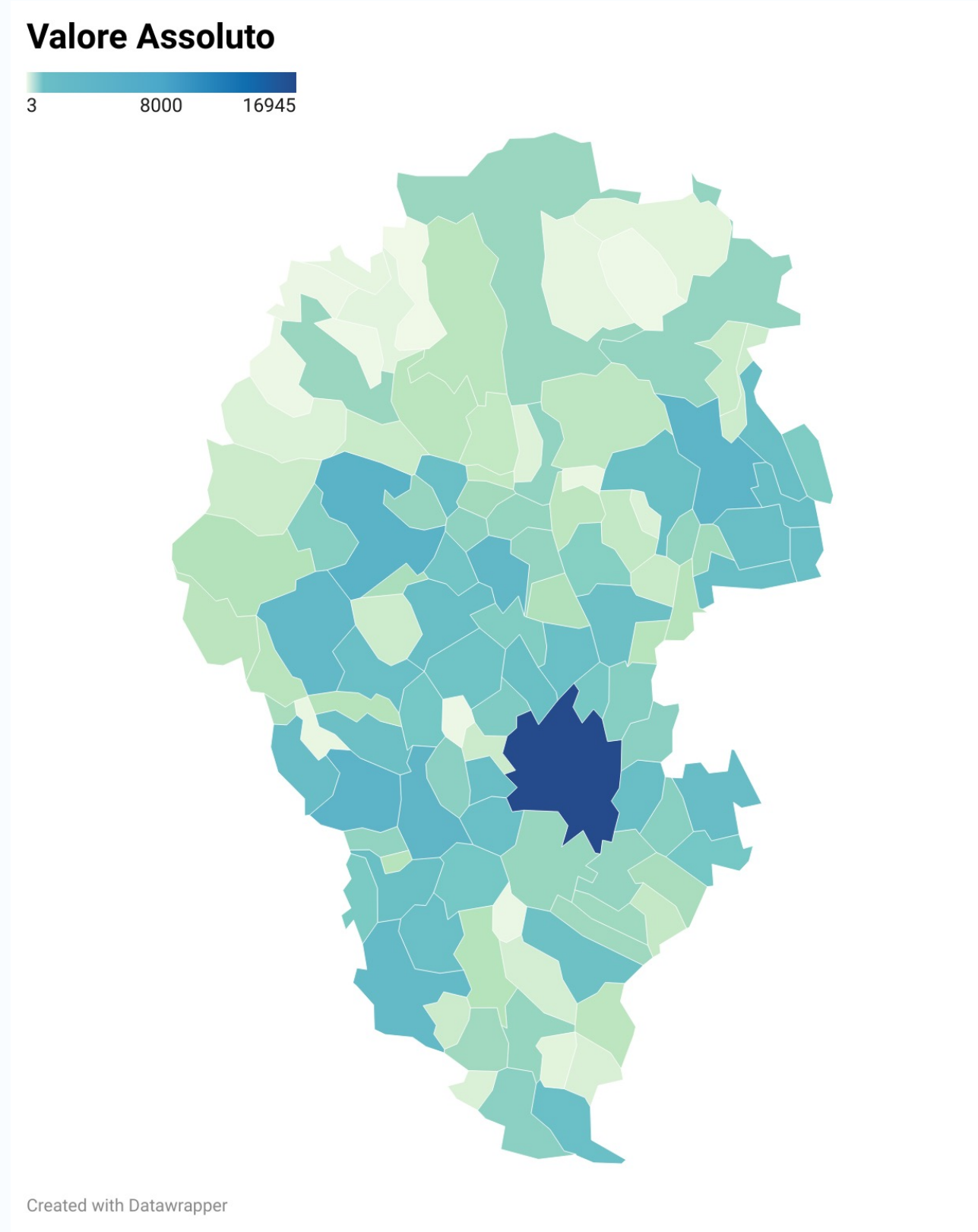
Primi 10 Comuni per incidenza % del numero di residenti stranieri sul totale

(Anno 2021 – Provincia di Vicenza)



La media
provinciale è pari
a 9,3%

Mappa dei Comuni per numero e incidenza percentuale di residenti stranieri (Anno 2021 – Provincia di Vicenza)

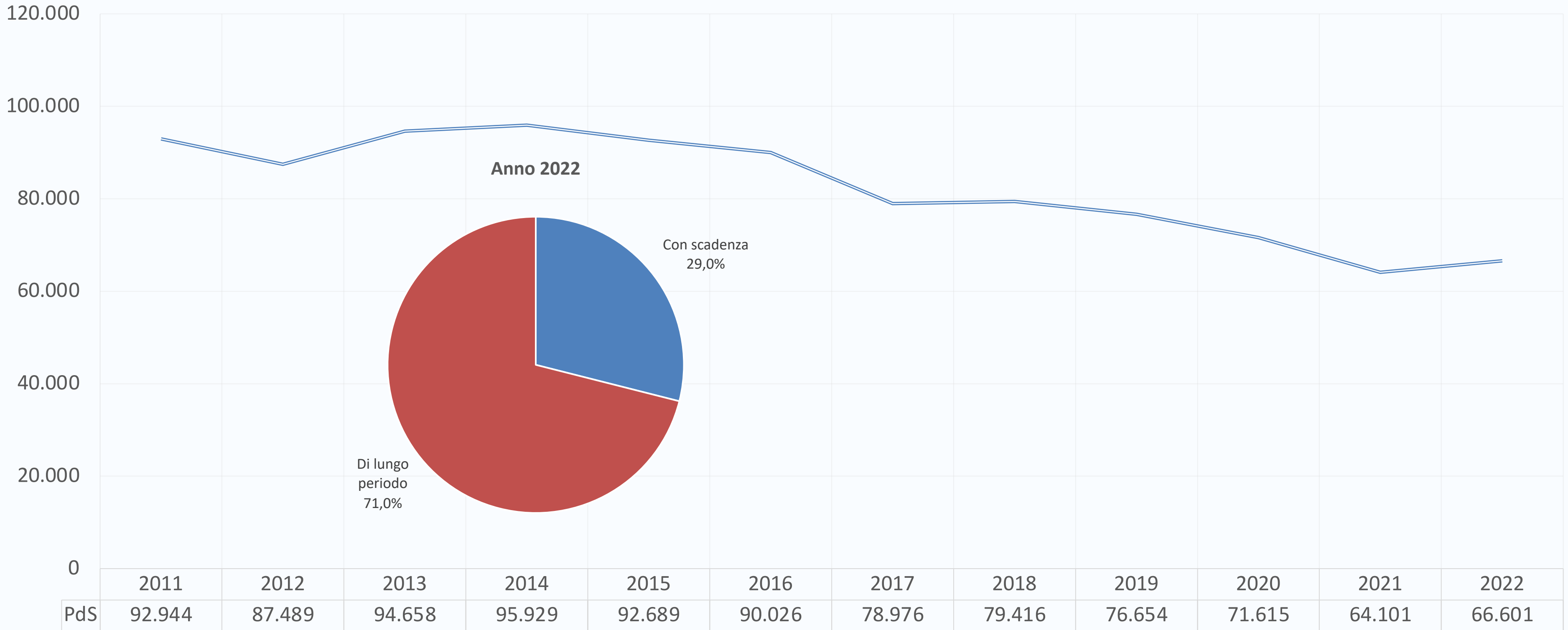




PERMESSI DI SOGGIORNO

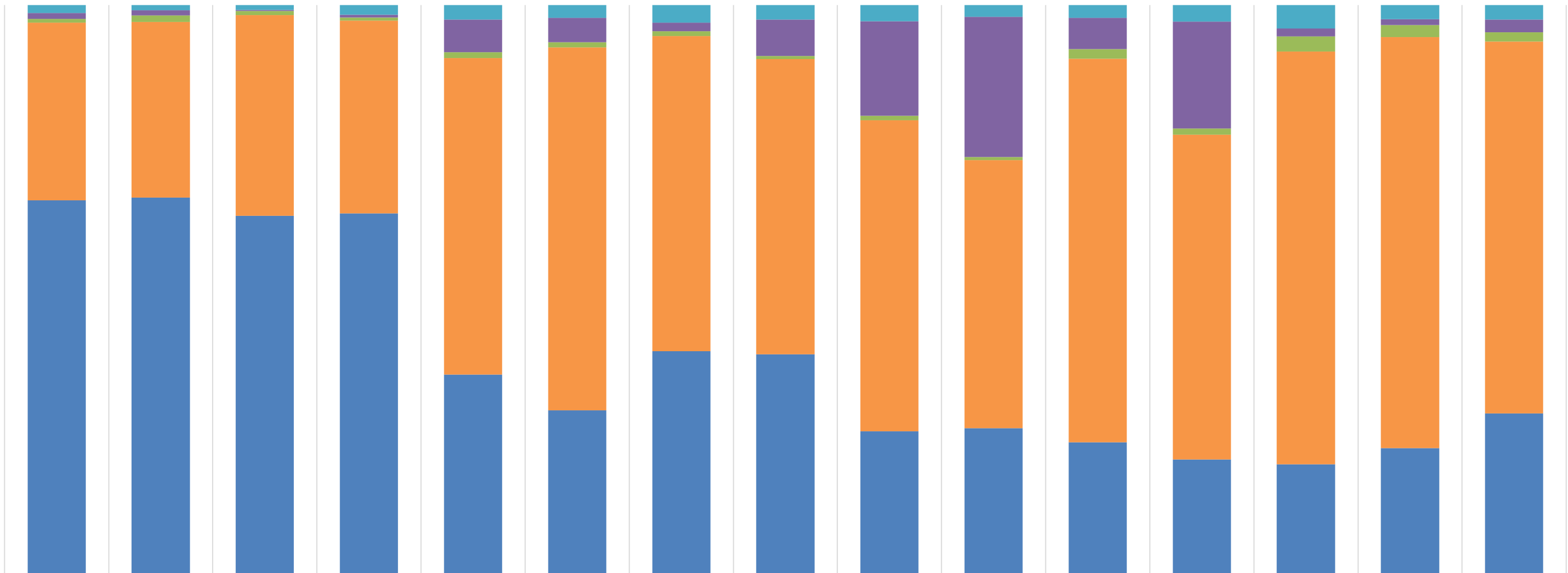
Permessi di soggiorno e tipologia

(Anni 2011 / 2022 – Provincia di Vicenza)



Ripartizione % per motivo del permesso degli INGRESSI NELL' ANNO dei cittadini non comunitari (Anni da 2007 a 2021 – PROVINCIA DI VICENZA)

■ Lavoro ■ Famiglia ■ Studio ■ Asilo ■ Residenza elettiva, religione, salute



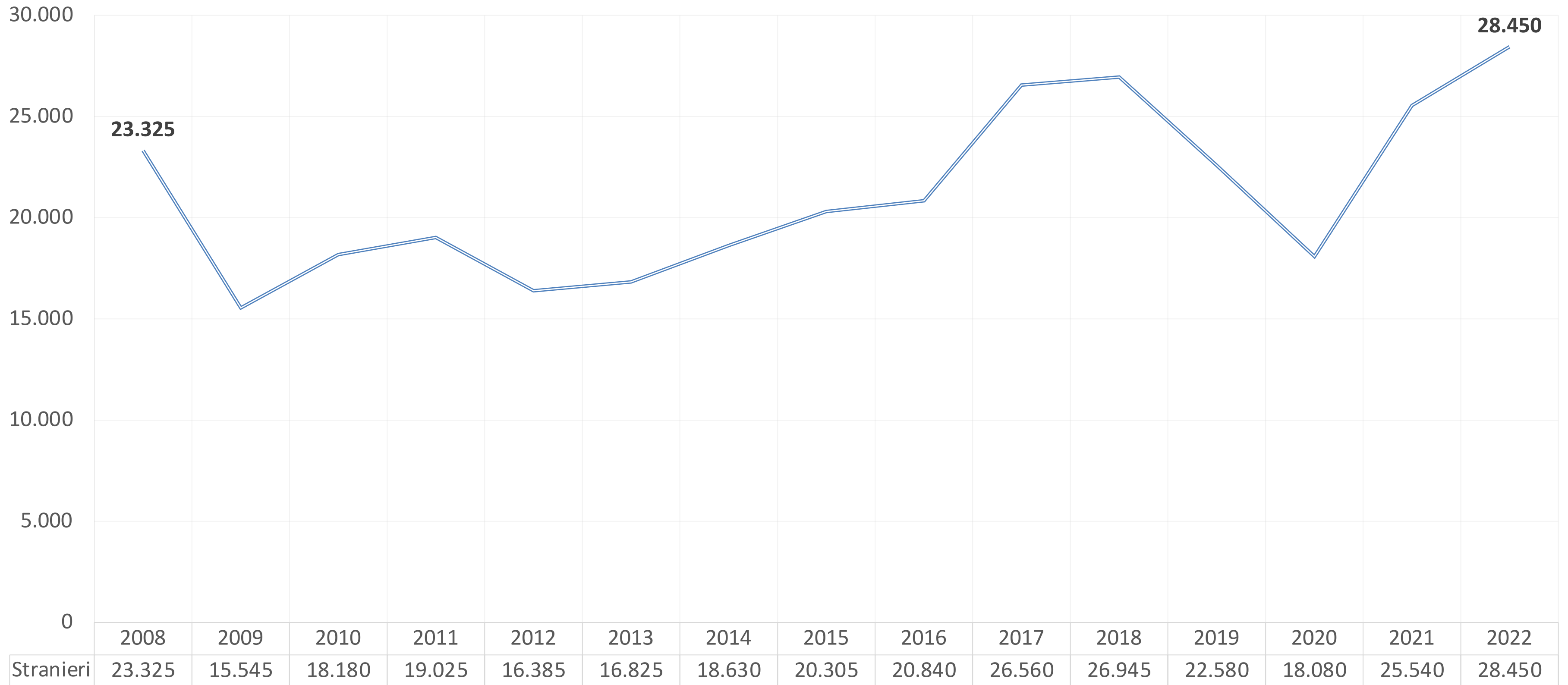
	2007	2008	2009	2010	2011	2012	2013	2014	2015	2016	2017	2018	2019	2020	2021
Residenza elettiva, religione, salute	1,4%	0,9%	0,8%	1,7%	2,5%	2,2%	3,1%	2,5%	2,9%	2,0%	2,3%	2,9%	4,1%	2,5%	2,6%
Asilo	1,0%	0,9%	0,2%	0,4%	5,7%	4,3%	1,5%	6,4%	16,6%	24,6%	5,5%	18,7%	1,4%	1,0%	2,2%
Studio	0,6%	1,1%	0,7%	0,6%	1,0%	0,9%	0,9%	0,6%	0,8%	0,5%	1,7%	1,1%	2,6%	2,1%	1,7%
Famiglia	31,2%	30,9%	35,2%	33,8%	55,6%	63,8%	55,3%	51,8%	54,6%	47,1%	67,3%	57,0%	72,5%	72,2%	65,3%
Lavoro	65,7%	66,2%	63,0%	63,4%	35,1%	28,8%	39,2%	38,7%	25,2%	25,7%	23,2%	20,2%	19,3%	22,2%	28,3%



LAVORO E IMPRESA

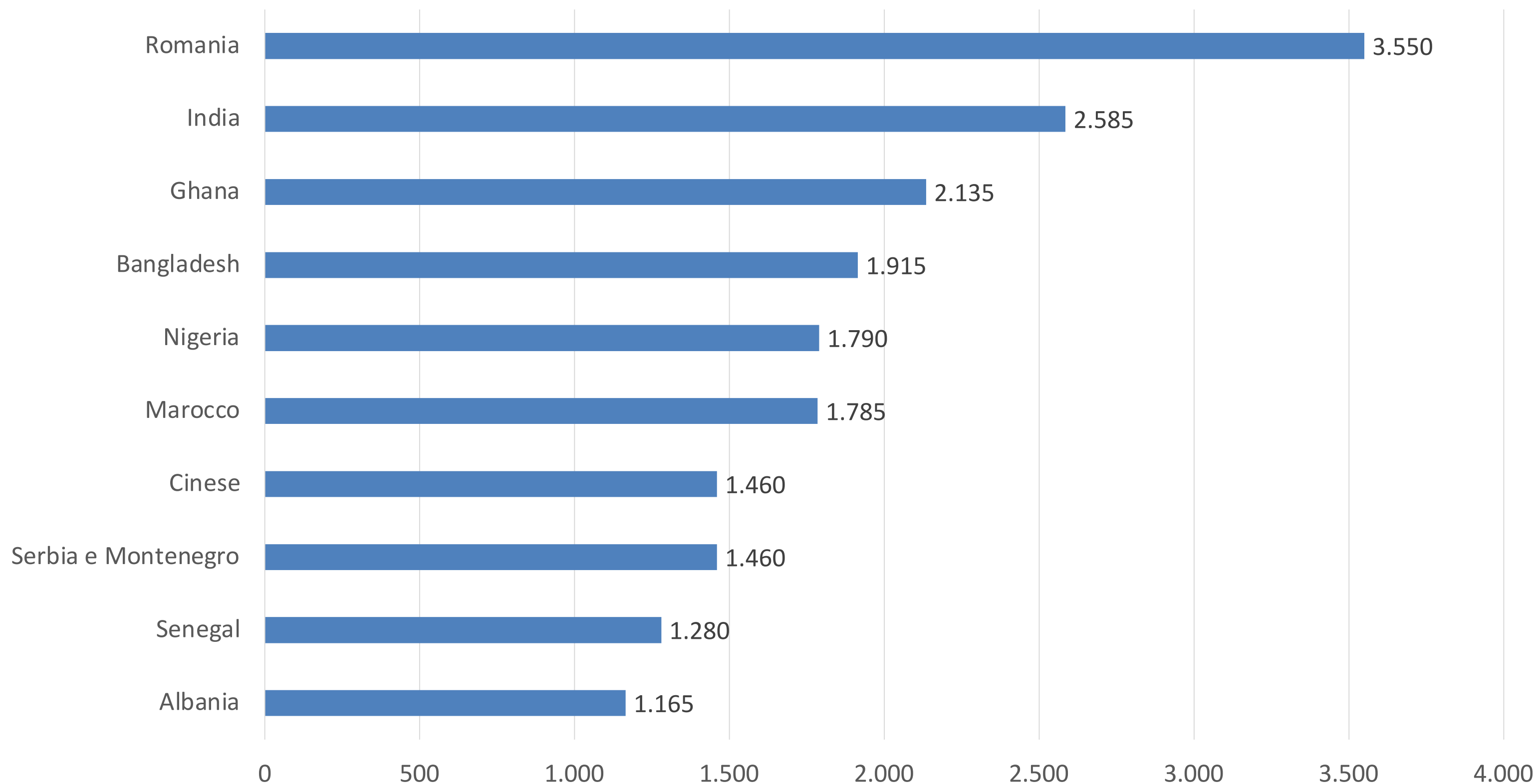
Assunzioni dipendenti straniere

(Anni da 2008 a 2022 – **PROVINCIA DI VICENZA**)



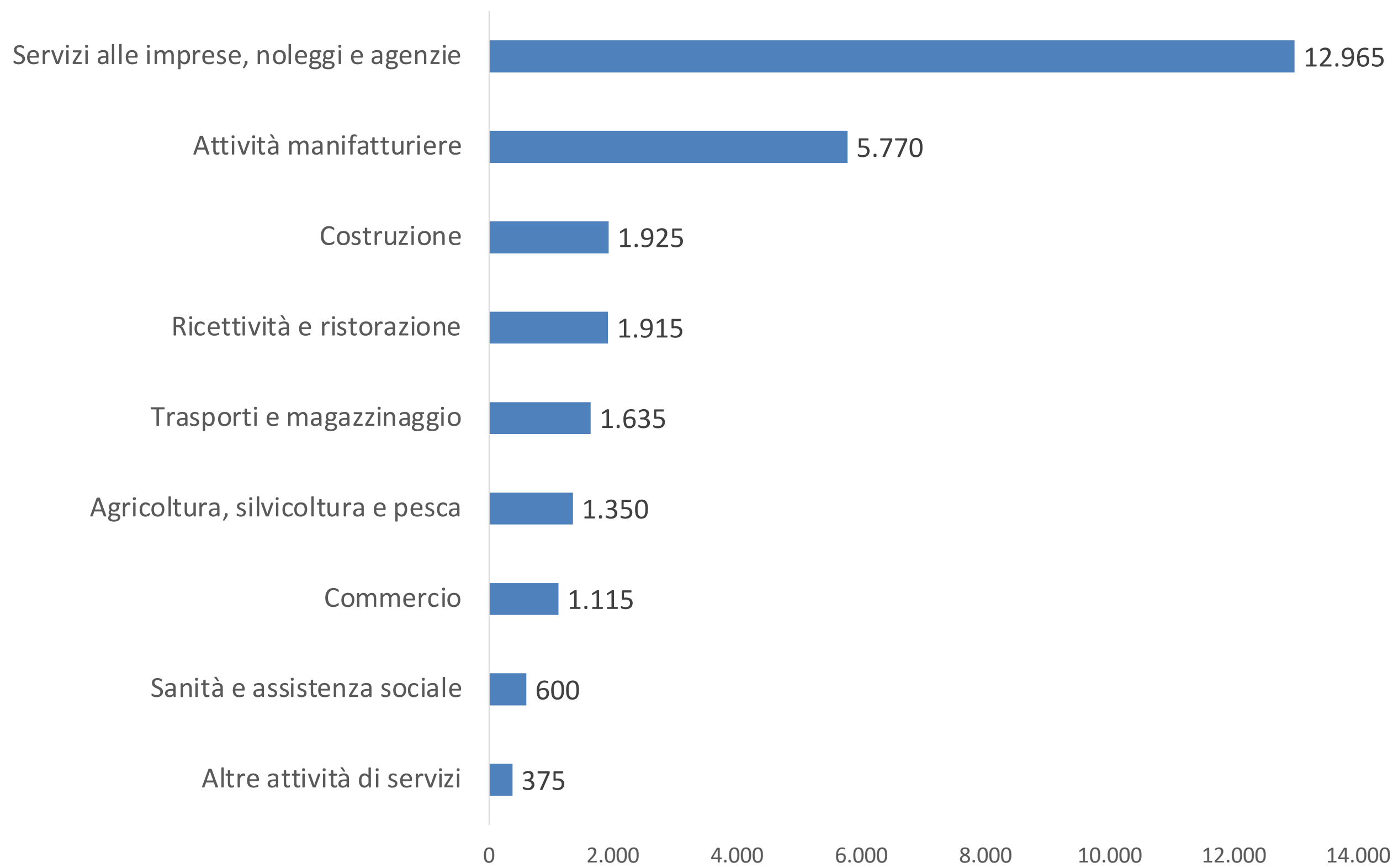
Prime 10 nazionalità di assunzioni dipendenti straniere

(Anno 2022 – **PROVINCIA DI VICENZA**)



Primi 10 settori per assunzioni dipendenti straniere

(Anno 2022 – **PROVINCIA DI VICENZA**)

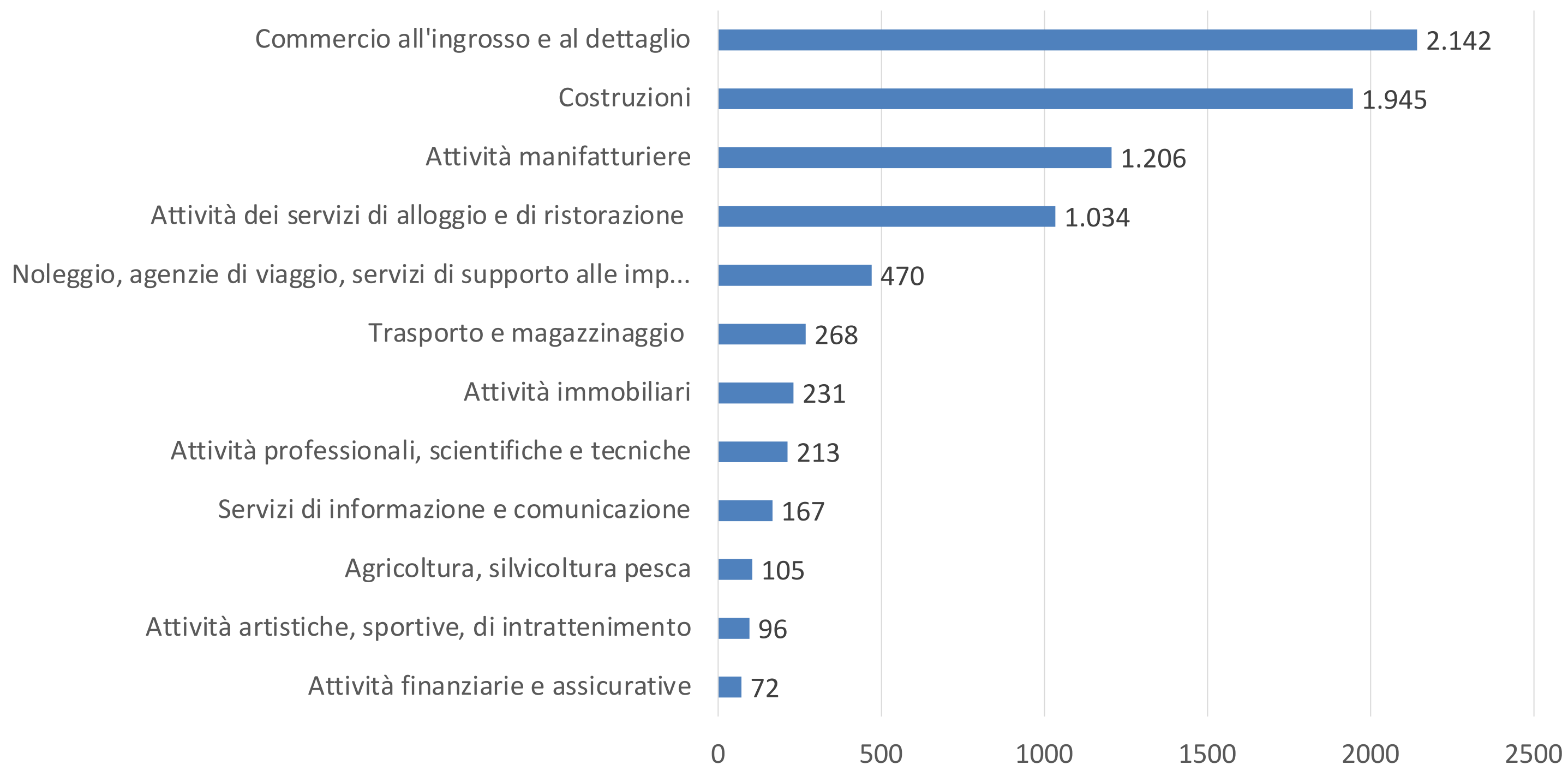


Alla voce Servizi alle imprese (12.965 assunzioni dipendenti straniere), 11.405 fanno riferimento ad assunzioni tramite «Agenzie di lavoro temporaneo». Di fatto non è possibile quindi risalire al lavoro che effettivamente svolgono.

Altri 1.100 fanno riferimento invece a servizi di pulizia e manutenzione di edifici o del verde.

Imprese «straniere*» per settori economici

(Dato medio annuale periodo 2019-2022 – **Imprese registrate in Provincia di Vicenza**)



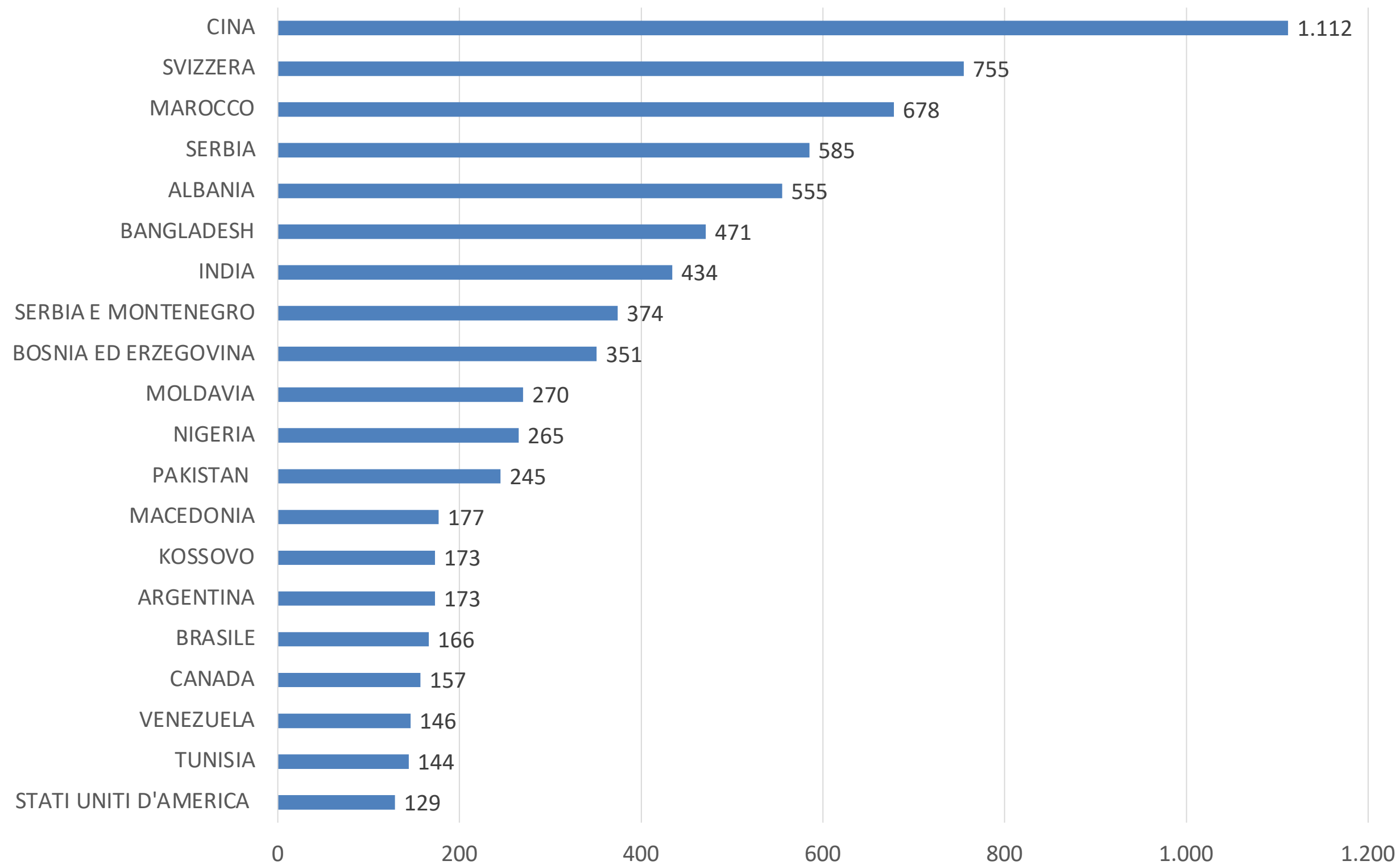
Totale imprese straniere: 8.831

Sono riportati solo i settori con almeno 50 imprese

*Imprese straniere: persone nate in Paesi Extra UE, presenti in impresa registrata nella Provincia di Vicenza con carica Amministratore o Socio o Titolare.

Imprenditori stranieri per nazionalità

(Persone con cariche in imprese registrate al 30/06/2022 – **Provincia di Vicenza**)



Totale imprenditori stranieri:
8.928

Di cui:
✓ 28% femmine
✓ 72% maschi

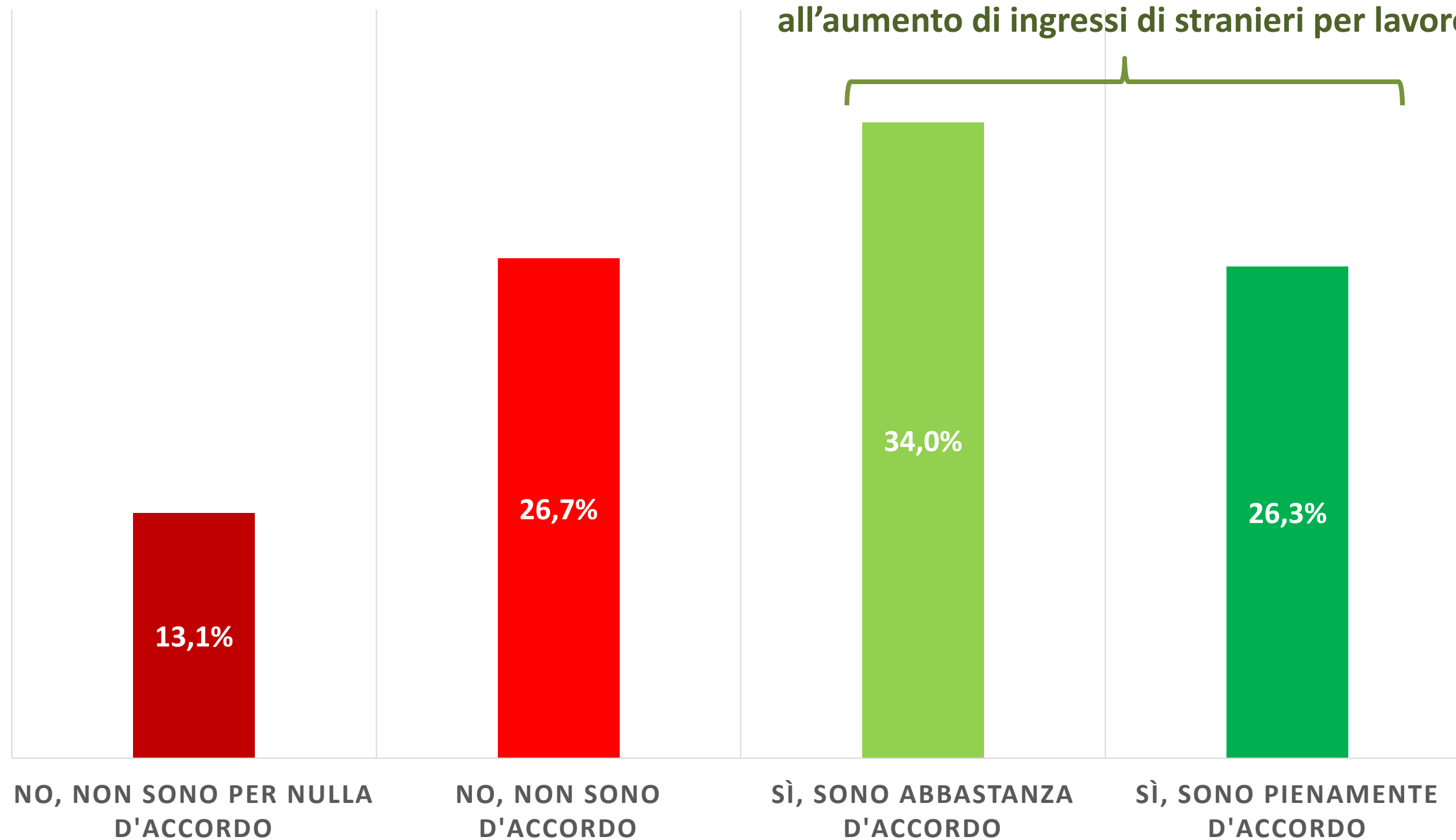


COSA NE PENSANO LE PERSONE?

Questionario distribuito
da CISL Vicenza agli utenti del CAF
Oltre 1.000 Rispondenti

Nei prossimi 15 anni, a causa dell'invecchiamento della popolazione in età lavorativa, mancheranno oltre 50 mila lavoratrici e lavoratori in Provincia di Vicenza. È d'accordo nell'aumentare gli ingressi di stranieri per motivi di lavoro?

Il 60% dei rispondenti è favorevole all'aumento di ingressi di stranieri per lavoro

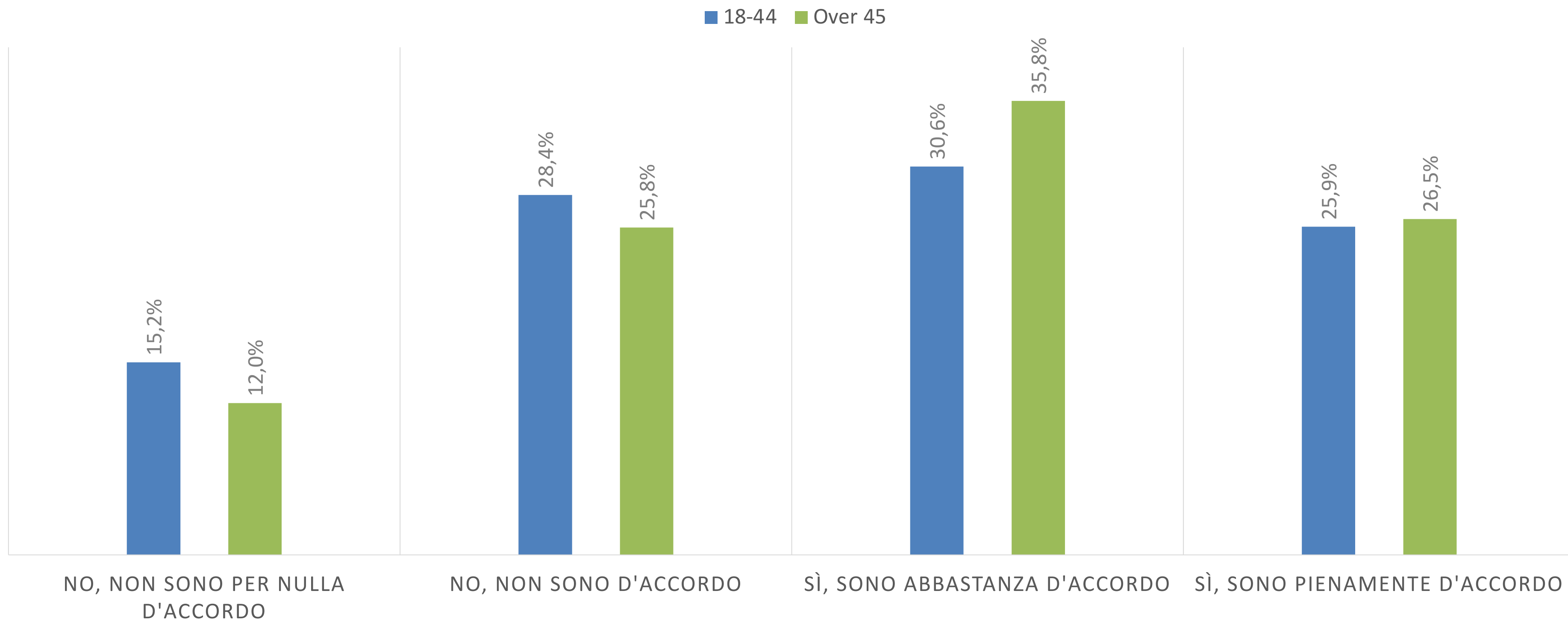


Questionario distribuito nel mese di marzo 2023

Rispondenti totali: 1.054

Rispondenti alla domanda: 1.054

Nei prossimi 15 anni, a causa dell'invecchiamento della popolazione in età lavorativa, mancheranno oltre 50 mila lavoratrici e lavoratori in Provincia di Vicenza. È d'accordo nell'aumentare gli ingressi di stranieri per motivi di lavoro? – Per fasce di età



CENTRO STUDI CISL VICENZA

APRILE 2023

La percezione dei lavoratori su lavoro e stranieri

Dati elaborati dal Centro Studi CISL Vicenza
Francesco Peron & Stefano Dal Pra Caputo

